



№ 767/0

ПРИКАЗ

Б О Е Р Ы К

« 29 » 09 2026

Об утверждении проекта планировки территории и проекта межевания территории в составе проекта планировки территории, предусматривающего размещение линейного объекта «Строительство нефтеулавливающего сооружения в районе ГЗНУ-367», расположенного по адресу: Республика Татарстан, Альметьевский муниципальный район, Клементейкинское сельское поселение

В целях обеспечения устойчивого развития территории, в соответствии со статьями 45 и частью 5¹ статьи 46 Градостроительного кодекса Российской Федерации, Законом Республики Татарстан от 23 декабря 2023 года № 131-ЗРТ «О перераспределении полномочий между органами местного самоуправления муниципальных образований Республики Татарстан и органами государственной власти Республики Татарстан в области градостроительной деятельности», постановлением Кабинета Министров Республики Татарстан от 05.09.2025 № 663 «О внесении изменений в постановление Кабинета Министров Республики Татарстан от 29.12.2023 № 1743 «О мерах по реализации Закона Республики Татарстан от 23 декабря 2023 года № 131-ЗРТ «О перераспределении полномочий между органами местного самоуправления муниципальных образований Республики Татарстан и органами государственной власти Республики Татарстан в области градостроительной деятельности», приказом Министерства строительства, архитектуры и жилищно-коммунального хозяйства Республики Татарстан от межевания территории в составе проекта планировки территории, предусматривающего размещение линейного объекта «Строительство нефтеулавливающего сооружения в районе ГЗНУ-367», расположенного по адресу: Республика Татарстан, Альметьевский муниципальный район, Клементейкинское сельское поселение», учитывая протокол публичных слушаний и заключение о результатах публичных слушаний от 09.04.2026, п р и к а з ы в а ю:

Утвердить прилагаемый проект «Об утверждении проекта планировки территории и проекта межевания территории в составе проекта планировки территории, предусматривающего размещение линейного объекта «Строительство нефтеулавливающего сооружения в районе ГЗНУ-367», расположенного по адресу: Республика Татарстан, Альметьевский муниципальный район, Клементейкинское сельское поселение».

2. Отделу развития Альметьевской агломерации управления развития агломераций Департамента развития территорий (О.М.Менгазитдиновой) обеспечить:

направление настоящего приказа на официальное опубликование на Официальном портале правовой информации Республики Татарстан (pravo.tatarstan.ru);

направление настоящего приказа Руководителю Исполнительного комитета Альметьевского муниципального района Республики Татарстан в срок не позднее семи календарных дней с даты вступления его в силу;

размещение настоящего приказа на официальном сайте Министерства строительства, архитектуры и жилищно-коммунального хозяйства Республики Татарстан в информационно-телекоммуникационной сети «Интернет» в срок не позднее семи календарных дней с даты вступления его в силу;

размещение настоящего приказа в государственной информационной системе Республики Татарстан «Информационное обеспечение градостроительной деятельности Республики Татарстан» в течение 10 рабочих дней с даты его издания.

3. Установить, что настоящий приказ вступает в силу со дня его официального опубликования.

4. Контроль за исполнением настоящего приказа возложить на начальника управления развития агломераций Департамента развития территорий С.А.Рыбакова.

Заместитель министра



В.Н.Кудряшев

Утвержден
приказом Министерства
строительства, архитектуры и
жилищно-коммунального
хозяйства Республики Татарстан
от 29.04.2016 № 767/0

Проект планировки территории и проект межевания
территории в составе проекта планировки территории,
предусматривающего размещение линейного объекта
«Строительство нефтеулавливающего сооружения в районе
ГЗНУ-367», расположенного по адресу: Республика Татарстан,
Альметьевский муниципальный район, Клементейкинское
сельское поселение

**«Строительство нефтеулавливающего сооружения в районе ГЗНУ-367»
расположенного по адресу:
Республика Татарстан, Альметьевский муниципальный район,
Клементейкинское сельское поселение**

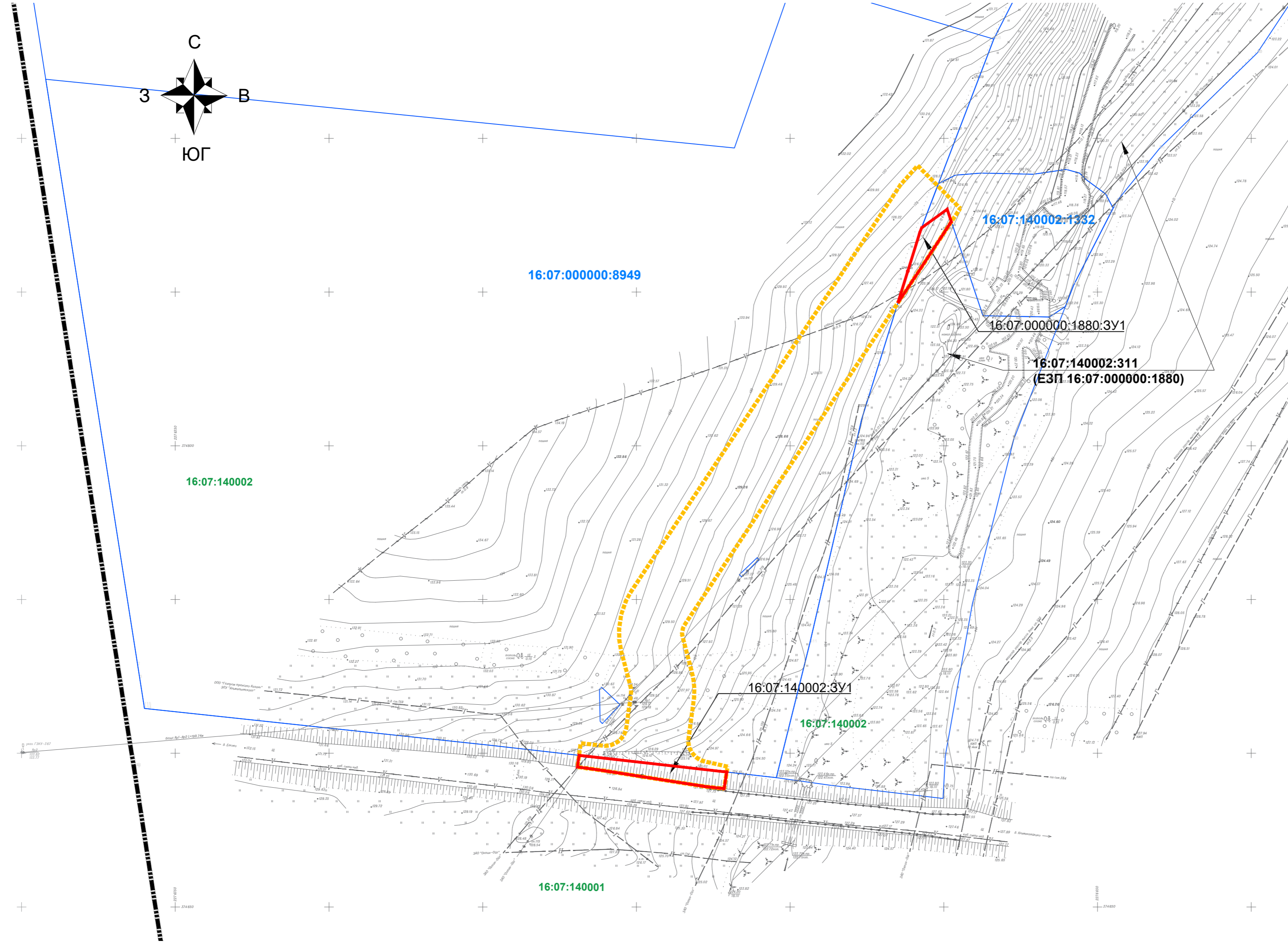
**РАЗДЕЛ 5. ПРОЕКТ МЕЖЕВАНИЯ ТЕРРИТОРИИ.
ГРАФИЧЕСКАЯ ЧАСТЬ**

**Состав проекта планировки территории и проекта межевания
территории линейного объекта**

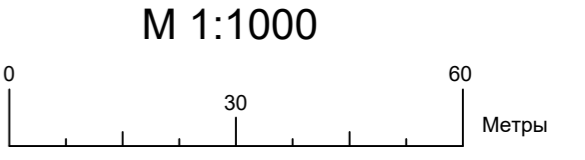
| Номер тома | Обозначение | Наименование | Примечание |
|------------|----------------------------|---|------------|
| 1 | 1-ПИР-23-ДПТ25 - ППТ-01-ОЧ | Основная часть проекта планировки территории | |
| | | Раздел 1 «Проект планировки территории. Графическая часть» | |
| | | Раздел 2 «Положение о размещении линейных объектов» | |
| 2 | 1-ПИР-23-ДПТ25 - ППТ-02-МО | Материалы по обоснованию проекта планировки территории | |
| | | Раздел 3 «Материалы по обоснованию проекта планировки. Графическая часть» | |
| | | Раздел 4 «Материалы по обоснованию проекта планировки. Пояснительная записка» | |
| 3 | 1-ПИР-23-ДПТ25 - ППТ-03-ОЧ | Основная часть проекта межевания территории | |
| | | Раздел 5 «Проект межевания территории. Графическая часть» | |
| | | Раздел 6 «Проект межевания территории. Текстовая часть» | |
| 4 | 1-ПИР-23-ДПТ25 - ППТ-04-МО | Материалы по обоснованию проекта межевания территории | |
| | | Раздел 7 «Материалы по обоснованию проекта межевания. Графическая часть» | |
| | | Раздел 8 «Материалы по обоснованию проекта межевания территории. Пояснительная записка» | |

Содержание

| | |
|---|---|
| Раздел 5. Проект межевания территории. Графическая часть..... | 3 |
|---|---|



| Условные обозначения | |
|----------------------|---|
| | - граница планируемого элемента планировочной структуры |
| | - граница образуемого земельного участка |
| 16:07:140002:3У1 | - условный номер образуемого земельного участка |
| | - границы существующих земельных участков, учтенных в Едином государственном реестре недвижимости |
| 16:07:140002:1332 | - кадастровый номер существующих земельных участков |
| 16:07:140002 | - кадастровый номер кадастрового квартала |
| | - граница сельского поселения |



- Примечания:
1. Границы существующих элементов планировочной структуры - отсутствуют.
 2. Красные линии, утвержденные в составе проекта планировки территории, или красные линии, устанавливаемые, изменяемые, отменяемые в соответствии с пунктом 2 части 2 статьи 43 Градостроительного кодекса Российской Федерации - отсутствуют.
 3. Линии отступа от красных линий в целях определения мест допустимого размещения зданий, строений, сооружений - отсутствуют.
 4. Границы земельных участков, образование которых предусмотрено схемой расположения земельного участка или земельных участков на кадастровом плане территории, срок действия которой не истек - отсутствуют.
 5. Границы образуемых земельных участков (далее - образуемые земельные участки), условные номера образуемых участков, в том числе расположенных полностью или частично в границах зоны планируемого размещения линейного объекта - отображены на чертеже.
 6. Границы образуемых и (или) изменяемых земельных участков (далее - образуемые земельные участки), условные номера образуемых участков, в том числе расположенных полностью или частично в границах зоны планируемого размещения линейного объекта, в отношении которых предполагается их резервирование и (или) изъятие для государственных и муниципальных нужд - отсутствуют.
 7. Перечень координат поворотных точек образуемых участков приведен в текстовой части тома 3.

Согласовано

| | | | | | |
|----------|---------|----------|-------|-------|-------|
| Изм. | Кол.уч. | Лист | № док | Подп. | Дата |
| Разраб. | | Мизирева | | | 12.25 |
| Проверил | | Мизирева | | | 12.25 |

Изм. №подл.

Подп. и Дата

Взам. инв. №

| | | | | | |
|--|---------|----------|-------|------------------------|-------|
| 3АО «Охтин-Ойл» | | | | | |
| 1-ПИР-23-ДПТ25-ПМТ-03-ОЧ.ГЧ | | | | | |
| Республика Татарстан, Альметьевский муниципальный район, Клементейкинское сельское поселение | | | | | |
| Изм. | Кол.уч. | Лист | № док | Подп. | Дата |
| Разраб. | | Мизирева | | | 12.25 |
| Проверил | | Мизирева | | | 12.25 |
| Строительство нефтеуправляющего сооружения в районе ГЗНУ-367 | | | | Стадия | Лист |
| Чертеж межевания территории | | | | ПМТ | 5.1 |
| | | | | Листов | 1 |
| | | | | ООО «Нефтестройпроект» | |

**«Строительство нефтеулавливающего сооружения в районе ГЗНУ-367»
расположенного по адресу:
Республика Татарстан, Альметьевский муниципальный район,
Клементейкинское сельское поселение**

**РАЗДЕЛ 6 «ПРОЕКТ МЕЖЕВАНИЯ ТЕРРИТОРИИ. ТЕКСТОВАЯ
ЧАСТЬ»**

| № | Наименование | Примечание |
|-----|---|------------|
| 1 | 2 | 3 |
| | Раздел 5 «Проект межевания территории. Графическая часть» | |
| | Чертеж межевания территории | |
| | Раздел 6 «Проект межевания территории. Текстовая часть» | |
| 6.1 | Перечень образуемых земельных участков | |
| 6.2 | Перечень координат характерных точек образуемых земельных участков | |
| 6.3 | Сведения о границах территории, применительно к которой осуществляется подготовка проекта межевания, содержащие перечень координат характерных точек таких границ в системе координат, используемой для ведения Единого государственного реестра недвижимости | |
| 6.4 | Вид разрешенного использования образуемых и изменяемых земельных участков в соответствии с проектом планировки территории | |

6.1 ПЕРЕЧЕНЬ ОБРАЗУЕМЫХ ЗЕМЕЛЬНЫХ УЧАСТКОВ

Таблица 6.1.1. Перечень образуемых земельных участков

| № п/п | Условный номер образуемого земельного участка | Номера характерных точек образуемых земельных участков | Кадастровые номера земельных участков, из которых образуются земельные участки | Площадь образуемого земельного участка, кв.м. | Способ образования земельных участков | Сведения об отнесении (не отнесении) образуемых земельных участков к территории общего пользования |
|-------|---|--|--|---|---|--|
| 1 | 2 | 3 | 4 | 5 | 6 | 7 |
| 1 | 16:07:0000000:1880:3У1 | 1-1 | 16:07:0000000:1880 | 133 | Раздел земельного участка с сохранением исходного в измененных границах | Не отнесён |
| 2 | 16:07:140002:3У1 | 1-1 | 16:07:140002 | 227 | Образование земельных участков из земель, находящихся в государственной или муниципальной собственности | Не отнесён |
| Итого | | | | 360 | | |

Таблица 6.1.2 - Сведения об отнесении образуемого земельного участка к определённой категории земель и (или) о необходимости перевода земельного участка из одной категории в другую

| № | Условный номер образуемого земельного участка | Сведения об отнесении образуемого земельного участка к определённой категории земель и (или) о необходимости перевода земельного участка из одной категории в другую |
|---|---|---|
| 1 | 2 | 4 |
| 1 | 16:07:0000000:1880:3У1 | Необходим перевод земельных участков из категории – земли сельскохозяйственного назначения в категорию земель – земли промышленности, энергетики, транспорта, связи, радиовещания, телевидения, информатики, земли для обеспечения космической деятельности, земли обороны, безопасности и земли иного назначения |
| 2 | 16:07:140002:3У1 | |

Размещение подъездной дороги предусмотрено на:

- земельных участках с кадастровыми номерами 16:07:000000:8949 и 16:07:140002:1332, находящихся в собственности и/или аренде ЗАО «Охтин-Ойл» (далее — Заказчик);

- земельных участках, подлежащих образованию в соответствии с пунктом 6 статьи 11.4 и статьей 11.3 Земельного кодекса Российской Федерации.

Проектом планировки и межевания территории не предусмотрено резервирование и (или) изъятие земельных участков для государственных или муниципальных нужд.

Размещение проектируемого линейного объекта не предусмотрено на землях лесного фонда. В связи с этим сведения о целевом назначении лесов, виде разрешенного использования лесных участков, их количественных и качественных характеристиках, а также о нахождении в границах особо защитных участков леса не приводятся.

Установление публичного или частного сервитута проектом планировки территории не предусмотрено, так как проектируемый объект будет расположен на земельных участках, указанных в таблице 6.1.1 и земельных участках с кадастровыми номерами 16:07:000000:8949 и 16:07:140002:1332 .

6.2 ПЕРЕЧЕНЬ КООРДИНАТ ХАРАКТЕРНЫХ ТОЧЕК ОБРАЗУЕМЫХ ЗЕМЕЛЬНЫХ УЧАСТКОВ

Таблица 6.2.1 - Перечень координат характерных точек образуемых земельных участков (не приводится)

6.3 СВЕДЕНИЯ О ГРАНИЦАХ ТЕРРИТОРИИ, ПРИМЕНИТЕЛЬНО К КОТОРОЙ ОСУЩЕСТВЛЯЕТСЯ ПОДГОТОВКА ПРОЕКТА МЕЖЕВАНИЯ, СОДЕРЖАЩИЕ ПЕРЕЧЕНЬ КООРДИНАТ ХАРАКТЕРНЫХ ТОЧЕК ТАКИХ ГРАНИЦ В СИСТЕМЕ КООРДИНАТ, ИСПОЛЬЗУЕМОЙ ДЛЯ ВЕДЕНИЯ ЕДИНОГО ГОСУДАРСТВЕННОГО РЕЕСТРА НЕДВИЖИМОСТИ.

Таблица 6.3.1 - Перечень координат характерных точек территории, применительно к которой осуществляется подготовка проекта межевания, (не приводится)

6.4 ВИД РАЗРЕШЕННОГО ИСПОЛЬЗОВАНИЯ ОБРАЗУЕМЫХ ЗЕМЕЛЬНЫХ УЧАСТКОВ В СООТВЕТВИИ С ПРОЕКТОМ ПЛАНИРОВКИ

В соответствии с проектом планировки территории, образуемые и существующие земельные участки, предназначенные для размещения планируемого размещения линейного объекта: «Строительство нефтеулавливающего сооружения в районе ГЗНУ-367», предусматриваются в соответствии с Приказом Федеральной службы государственной регистрации, кадастра и картографии от 10 ноября 2020г №П/0412 «Об утверждении классификатора видов разрешенного использования земельных участков.

Установить образуемому земельному участку 16:07:0000000:1880:3У1, предназначенный для размещения подъездной дороги от сущ. автомобильной дороги общего пользования регионального значения РТ «Казань-Оренбург» - «Старый Багряж-Елхово» до нефтеулавливающего сооружения, вид разрешенного использования – Размещение автомобильных дорог, код 7.2.1

Установить образуемому земельному участку 16:07:140002:3У1, предназначенный для пользования регионального значения РТ «Казань-Оренбург» - «Старый Багряж-Елхово» до нефтеулавливающего сооружения, вид разрешенного использования – Размещение автомобильных дорог, код 7.2.1

Информация о виде разрешенного использования существующих земельных участков, занятых линейными объектами и объектами входящие в состав линейных объектов, в соответствии с проектом планировки территории не предусмотрена, так как отсутствуют данные объекты

**«Строительство нефтеулавливающего сооружения в районе ГЗНУ-367»
расположенного по адресу:
Республика Татарстан, Альметьевский муниципальный район,
Клементейкинское сельское поселение**

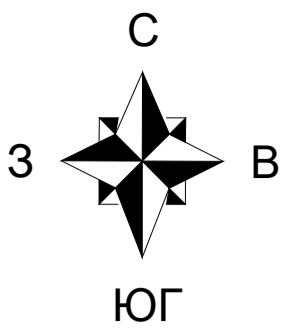
**РАЗДЕЛ 5. ПРОЕКТ ПЛАНИРОВКИ ТЕРРИТОРИИ.
ГРАФИЧЕСКАЯ ЧАСТЬ**

**Состав проекта планировки территории и проекта межевания
территории линейного объекта**

| Номер тома | Обозначение | Наименование | Примечание |
|-------------------|----------------------------|---|-------------------|
| 1 | 1-ПИР-23-ДПТ25 - ППТ-01-ОЧ | Основная часть проекта планировки территории | |
| | | Раздел 1 «Проект планировки территории. Графическая часть» | |
| | | Раздел 2 «Положение о размещении линейных объектов» | |
| 2 | 1-ПИР-23-ДПТ25 - ППТ-02-МО | Материалы по обоснованию проекта планировки территории | |
| | | Раздел 3 «Материалы по обоснованию проекта планировки. Графическая часть» | |
| | | Раздел 4 «Материалы по обоснованию проекта планировки. Пояснительная записка» | |
| 3 | 1-ПИР-23-ДПТ25 - ППТ-03-ОЧ | Основная часть проекта межевания территории | |
| | | Раздел 5 «Проект межевания территории. Графическая часть» | |
| | | Раздел 6 «Проект межевания территории. Текстовая часть» | |
| 4 | 1-ПИР-23-ДПТ25 - ППТ-04-МО | Материалы по обоснованию проекта межевания территории | |
| | | Раздел 7 «Материалы по обоснованию проекта межевания. Графическая часть» | |
| | | Раздел 8 «Материалы по обоснованию проекта межевания территории. Пояснительная записка» | |

Содержание

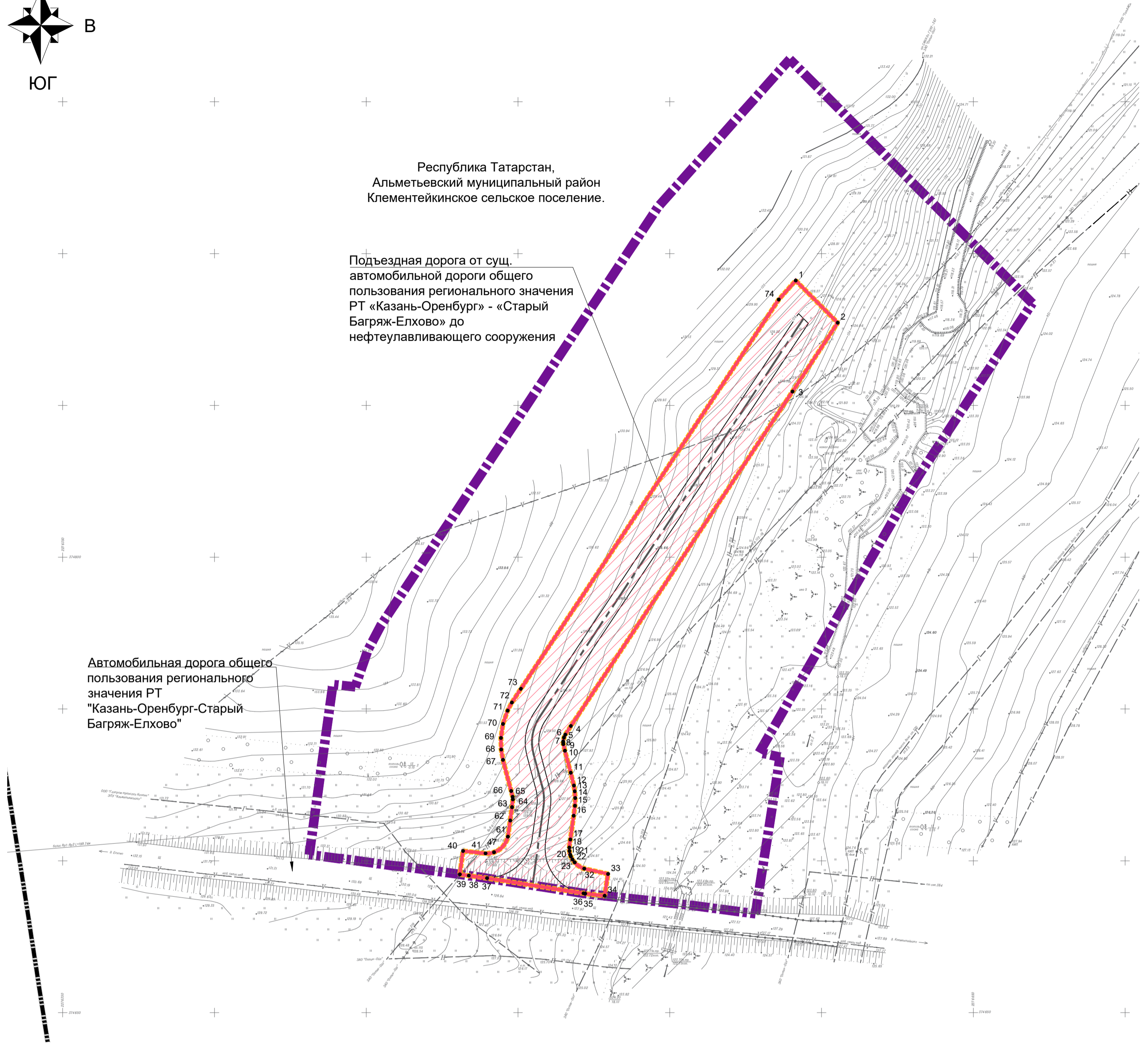
| | |
|--|---|
| Раздел 1. Проект планировки территории. Графическая часть..... | 3 |
|--|---|



Республика Татарстан,
Альметьевский муниципальный район
Клементейкинское сельское поселение.

Подъездная дорога от сущ.
автомобильной дороги общего
пользования регионального значения
РТ «Казань-Оренбург» - «Старый
Багряж-Елхово» до
нефтеулавливающего сооружения

Автомобильная дорога общего
пользования регионального
значения РТ
"Казань-Оренбург-Старый
Багряж-Елхово"



Примечания:

1. Границы территории в отношении которой осуществляется подготовка проекта планировки, установлены по внешним границам максимально удаленных от проектируемого маршрута прохождения линейных объектов зон с особыми условиями использования территории, которая подлежит установлению в связи с размещением линейного объекта.
2. Размещение иных объектов федерального, регионального и местного значения в соответствии с документами территориального планирования или иными проектами в границах рассматриваемой территории не предусматривается.
3. На территории планируемого размещения линейного объекта отсутствуют существующие красные линии. Установление проектных красных линий не требуется. Чертеж красных линий не разрабатывается.
4. Границы существующих элементов планировочной структуры не отображены в связи с их отсутствием.
5. Проектом не предусмотрены объекты капитального строительства, проектируемые в составе линейного объекта, места их размещения отсутствуют.
6. Границы зон планируемого размещения линейных объектов, подлежащих реконструкции в связи с изменением их местоположения, не показаны в связи с их отсутствием.

Условные обозначения

| | |
|--|--|
| | - граница территории, в отношении которой осуществляется подготовка проекта планировки |
| | - граница зон планируемого размещения линейного объекта |
| | - номер характерной точки границ зон планируемого линейного объекта |
| | - граница сельского поселения |
| | - граница планируемого элемента планировочной структуры |
| | Проектируемые линейные объекты |
| | - ось проектируемой подъездной дороги |

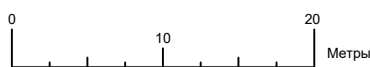
ЗАО «Охтин-Ойл»

1-ПИР-23-ДПТ25-ППТ-01-ОЧ.ГЧ

Республика Татарстан, Альметьевский муниципальный район,
Клементейкинское сельское поселение

| | | | | | | | | | |
|----------|--------|----------|-------|-------|-------|---|------------------------|------|--------|
| Изм. | Кол.уч | Лист | № док | Подп. | Дата | Строительство нефтеулавливающего сооружения в районе ГЗНУ-367 | Стадия | Лист | Листов |
| Разраб. | | Мизирева | | | 12.25 | | ППТ | 1.1 | 1 |
| Проверил | | Мизирева | | | 12.25 | Чертеж границ зон планируемого размещения линейного объекта | ООО «Нефтестройпроект» | | |
| | | | | | | | | | |

М 1:1000



Согласовано

Взам. инв. №

Подп. и дата

Инв. №подл.

**«Строительство нефтеулавливающего сооружения в районе ГЗНУ-367»
расположенного по адресу:
Республика Татарстан, Альметьевский муниципальный район,
Клементейкинское сельское поселение**

Раздел 2. «Положение о размещении линейных объектов»

Состав проекта планировки территории и проекта межевания территории линейного объекта

| Номер тома | Состав | Наименование | Примечание |
|------------|----------------------------|---|------------|
| 1 | 1-ПИР-23-ДПТ25 - ППТ-01-ОЧ | Основная часть проекта планировки территории | |
| | | Раздел 1 «Проект планировки территории. Графическая часть» | |
| | | Раздел 2 «Положение о размещении линейных объектов» | |
| 2 | 1-ПИР-23-ДПТ25 - ППТ-02-МО | Материалы по обоснованию проекта планировки территории | |
| | | Раздел 3 «Материалы по обоснованию проекта планировки. Графическая часть» | |
| | | Раздел 4 «Материалы по обоснованию проекта планировки. Пояснительная записка» | |
| 3 | 1-ПИР-23-ДПТ25 - ППТ-03-ОЧ | Основная часть проекта межевания территории | |
| | | Раздел 5 «Проект межевания территории. Графическая часть» | |
| | | Раздел 6 «Проект межевания территории. Текстовая часть» | |
| 4 | 1-ПИР-23-ДПТ25 - ППТ-04-МО | Материалы по обоснованию проекта межевания территории | |
| | | Раздел 7 «Материалы по обоснованию проекта межевания. Графическая часть» | |
| | | Раздел 8 «Материалы по обоснованию проекта межевания территории. Пояснительная записка» | |

Содержание

| | |
|--|---|
| 2.1. Наименование, основные характеристики (категория, протяженность, проектная мощность, пропускная способность, грузонапряженность, интенсивность движения) и назначение планируемых для размещения линейных объектов, а также линейных объектов, подлежащих реконструкции в связи с изменением местоположения..... | 4 |
| 2.2. Перечень субъектов Российской Федерации, перечень муниципальных районов, городских округов в составе субъектов Российской Федерации, перечень поселений, населенных пунктов, внутригородских территорий городов федерального значения, на территориях которых устанавливаются зоны планируемого размещения линейного объекта..... | 5 |
| 2.3. Перечень координат характерных точек границ зон планируемого размещения линейных объектов (не приводится)..... | 5 |
| 2.4. Перечень координат характерных точек границ зон планируемого размещения линейных объектов, подлежащих реконструкции в связи с изменением местоположения (не приводится)..... | 5 |
| 2.5. Предельные параметры разрешенного строительства, реконструкции объектов капитального строительства, входящих в состав линейных объектов в границах зон их планируемого размещения..... | 5 |
| 2.6. Информация о необходимости осуществления мероприятий по защите сохраняемых объектов капитального строительства (здание, строение, сооружение, объекты, строительство которых не завершено), существующих и строящихся на момент подготовки проекта планировки территории, а также объектов капитального строительства, планируемых к строительству в соответствии с ранее утвержденной документацией по планировке территории, от возможного негативного воздействия в связи с размещением линейных объектов..... | 5 |
| 2.7. Информация о необходимости осуществления мероприятий по сохранению объектов культурного наследия от возможного негативного воздействия в связи с размещением линейных объектов..... | 6 |
| 2.8. Информация о необходимости осуществления мероприятий по охране окружающей среды..... | 7 |
| 2.9. Информация о необходимости осуществления мероприятий по защите территории от чрезвычайных ситуаций природного и техногенного характера, в том числе по обеспечению пожарной безопасности и гражданской обороне..... | |

2.1. Наименование, основные характеристики (категория, протяженность, проектная мощность, пропускная способность, грузонапряженность, интенсивность движения) и назначение планируемого для размещения линейных объектов, а так же линейных объектов, подлежащих реконструкции в связи с изменением их местоположения.

Наименование для размещения планируемого линейного объекта: «Строительство нефтеулавливающего сооружения в районе ГЗНУ-367» (далее линейный объект).

В составе проекта планировки территории рассматривается линейный объект, обеспечивающий транспортную связь основного сооружения с сетью автомобильных дорог общего пользования:

– Подъездная дорога от сущ. автомобильной дороги общего пользования регионального значения РТ «Казань-Оренбург» - «Старый Багряж-Елхово» до нефтеулавливающего сооружения.

Назначение линейного объекта: Обеспечение круглогодичной постоянной автомобильной доступности к нефтеулавливающему сооружению для обслуживающего персонала, технологического транспорта и средств аварийного реагирования.

Основные характеристики проектируемого линейного сооружения представлены в таблице № 2.1.1

Таблица 2.1.1 - Основные характеристики проектируемого линейного объекта.

| № п/п | Параметры элементов дорог | Единица измерения | Значения параметров |
|-------|----------------------------|-------------------|---------------------|
| | 1 | 2 | 3 |
| 1 | Категория дороги | - | III-н |
| 2 | Общая протяженность дороги | м | 214,00 |
| 3 | Проектная мощность | авт/сут | 2000 |
| 4 | Пропускная способность | авт/сут | 2000 |
| 5 | Грузонапряженность | кН | 100 |
| 6 | Интенсивность движения | авт/сут | 2000-6000 |

При проектировании нового линейного объекта отсутствуют существующие линейные объекты или объекты капитального строительства, подлежащие реконструкции в связи с изменением их местоположения.

2.2. Перечень субъектов российской федерации, перечень муниципальных районов, городских округов в составе субъектов российской федерации, перечень поселений, населенных пунктов, внутригородских территорий городов федерального значения, на территориях которых устанавливаются зоны планируемого размещения линейного объекта

Размещение проектируемого линейного объекта предусмотрено на территории Клементейкинского сельского поселения Альметьевского муниципального района Республики Татарстан.

2.3 Перечень координат характерных точек границ зон планируемого размещения линейных объектов (не приводится)

2.4 Перечень координат характерных точек границ зон планируемого размещения линейных объектов, подлежащих реконструкции в связи с изменением их местоположения (не приводится)

В границах проектируемой территории линейные объекты, подлежащие реконструкции в связи с изменением их местоположения, отсутствуют.

2.5 Предельные параметры разрешенного строительства, реконструкции объектов капитального строительства, входящих в состав линейных объектов в границах зон их планируемого размещения

Настоящей документацией по планировке территории не предусмотрено строительство и реконструкция объектов капитального строительства, входящих в состав линейных объектов в границах зон их планируемого размещения.

В связи с этим отсутствует необходимость указания информации о градостроительных регламентах, предельных параметрах строительства, реконструкции объектов капитального строительства, процентах застройки, минимальных отступов, архитектурных решениях.

2.6 Информация о необходимости осуществления мероприятий по защите сохраняемых объектов капитального строительства (здание, строение, сооружение, объекты, строительство которых не завершено), существующих и строящихся на момент подготовки проекта планировки территории, а также объектов капитального строительства, планируемых к строительству в соответствии с ранее утвержденной документацией по планировке территории, от возможного негативного воздействия в связи с размещением линейных объектов

В границах зоны планируемого размещения линейного объекта, на момент подготовки проекта планировки территории проектируемые линейные объекты имеют пересечения с существующими коммуникациями: ВЛ-6кВ, Нефтепровод

стальной, кабель связи – установлены на основании отчета инженерно-геодезических изысканий.

В целях защиты сохраняемых объектов капитального строительства предусматривается соблюдение режима использования в границах установленных охранных зон.

Мероприятия по защите существующих объектов не разрабатывались в связи с отсутствием негативного воздействия.

В зоне планируемого размещения линейного объекта отсутствуют зоны планируемого размещения линейных объектов ранее утвержденной документации по планировке территории, в связи с этим нет необходимости в разработке мероприятий по сохранению и защите от возможного негативного воздействия.

До начала производства работ с действующими коммуникациями необходимо разработать и согласовать проект производства работ (ППР), в соответствии с техническими условиями организации, в ведении которой находится данная коммуникация. При обнаружении на месте производства работ подземных коммуникаций, не указанных в проектной документации, работы следует приостановить, принять меры по обеспечению сохранности этих коммуникаций и вызвать на место работ представителей организаций, эксплуатирующих данные коммуникации.

Мероприятия по защите инженерных коммуникаций прописаны в технических условиях и должны быть выполнены в соответствии с данными техническими условиями.

2.7 Информация о необходимости осуществления мероприятий по сохранению объектов культурного наследия от возможного негативного воздействия в связи с размещением линейного объекта

Согласно Акту государственной историко-культурной экспертизы документации, содержащей результаты исследований, в соответствии с которыми определяется наличие или отсутствие объектов, обладающих признаками объекта культурного наследия, на земельном участке, подлежащем воздействию земляных, строительных, мелиоративных и (или) хозяйственных работ, отводимом под объект «Строительство нефтеулавливающего сооружения в районе ГЗНУ-367» на территории Альметьевского района Республики Татарстан от 06.07.2025г. и Заключения Комитета Республики Татарстан по охране объектов культурного наследия от 23.07.2025 № 01-04/4439 установлено, что на территории землеотвода отсутствуют объекты культурного наследия, включенные в Единый государственный реестр объектов культурного наследия народов Российской Федерации, выявленные объекты культурного наследия и объекты, обладающие признаками объекта культурного наследия. Территория проектирования расположена вне зон охраны, защитных зон объектов культурного наследия.

Таким образом необходимость в разработке мероприятий по сохранению объектов культурного наследия отсутствует.

Если в процессе строительства и иных хозяйственных работ будут выявлены какие-либо предметы или объекты культурного наследия, то вступает в силу Федеральный закон от 25 июня 2002 года № 73-ФЗ «Об объектах культурного

наследия (памятниках истории и культуры) народов Российской Федерации» который гласит: в случае обнаружения в ходе проведения изыскательских, проектных, земляных, строительных, мелиоративных, хозяйственных работ, работ по использованию лесов и иных работ объекта, обладающего признаками объекта культурного наследия, в том числе объекта археологического наследия, заказчик указанных работ, технический заказчик (застройщик) объекта капитального строительства, лицо, проводящее указанные работы, обязаны незамедлительно приостановить указанные работы и в течение трех дней со дня обнаружения такого объекта направить в региональный орган охраны объектов культурного наследия письменное заявление об обнаруженном объекте культурного наследия либо заявление в форме электронного документа, подписанного усиленной квалифицированной электронной подписью в соответствии с требованиями Федерального закона от 06 апреля 2011 года № 63-ФЗ «Об электронной подписи».

Схема границ территорий объектов культурного наследия не разработана в связи с отсутствием объектов культурного наследия в границах территории, в отношении которой осуществляется подготовка проекта планировки территории.

2.8 Информация о необходимости осуществления мероприятий по охране окружающей среды

В целях минимизации негативного воздействия на окружающую среду в период строительства и эксплуатации проектируемого объекта в проектной документации необходимо разработать мероприятия по охране окружающей среды.

Основная нагрузка на воздушную среду будет оказываться в результате выбросов загрязняющих веществ, в процессе строительства, предусматривающих использование дорожно-строительной техники. Использование техники зависит от объемов и видов выполняемых работ и времени их выполнения непосредственно на площадке.

Источники выбросов загрязняющих веществ в атмосферу в период работ: передвижные, характеризуются постоянным изменением местоположения и количества одновременно работающих источников.

Продолжительность воздействия будет ограничена периодом производства работ и по его завершению прекратится.

В целях уменьшения выбросов в атмосферу в период выполнения строительных работ необходимо предусмотреть ряд мероприятий, такие как:

- работа строительных машин и механизмов только согласно графику работы
- машин и механизмов на площадке проведения строительных работ;
- постоянный контроль за состоянием топливной системы строительных машин и механизмов;
- заправка техники на ближайшей автозаправочной станции, имеющей специальное оборудование, с соблюдением всех необходимых условий;
- выполнение погрузочно-разгрузочных работ с выключенными двигателями автотранспортных средств;

- одновременная работа нескольких видов строительных машин и механизмов возможно только согласно графику работы машин и механизмов на площадке проведения строительных работ;

- соблюдение границ территории, отведенной под строительство;

- запрещается сжигание на строительной площадке всех горючих отходов, загрязняющих атмосферный воздух;

- уборка стройплощадки после окончания строительных работ.

Основные виды воздействия на растительный покров в период работ:

- угнетение растений выбросами в атмосферный воздух строительной пыли и загрязняющих веществ;

- повышение пожароопасности территории.

В период строительства необходимо предусмотреть следующие мероприятия по уменьшению механического воздействия на растительный покров:

- ведение всех строительных работ и движение транспорта строго в пределах полосы отвода земель;

- организация проездов и выездов строительной и транспортной техники для предотвращения возможного повреждения прилегающих насаждений, запрещение движения транспорта за пределами автодорог;

- обеспечение мер по сохранению почвенно-растительного покрова при строительстве объекта;

- организация мест хранения строительных материалов на территории, свободной от древесной растительности;

- строгое соблюдение противопожарной безопасности.

Для уменьшения воздействия на растительный покров, связанного с возможностью химического загрязнения почвенного покрова и повреждения растительности, необходимо обеспечить:

- отдельный сбор и складирование отходов в специальные контейнеры или ёмкости с последующим вывозом их на оборудованные полигоны или на переработку;

- организация мест хранения строительных материалов на территории, свободной от древесной растительности, недопущение захламления зоны строительства мусором, загрязнения горюче-смазочными материалами;

- применению подлежат только исправные машины и механизмы отрегулированной топливной аппаратурой, соответствующей ГОСТу.

Отрицательное воздействие на растительность будет наблюдаться только в пределах земельного отвода и не распространится на прилегающие территории. Усыхания, а также снижения приростов древесной и кустарниковой растительности на прилегающих территориях при соблюдении технологии производства работ не прогнозируется.

Согласно письму Комитета земельно-имущественных отношений и градостроительной деятельности Альметьевского муниципального района Республики Татарстан от 06.07.2023 №14509/2 (приложение №5) проведенная оценка состояния окружающей среды в районе строительства свидетельствует о следующем:

- состояние воздушной среды района работ по наличию фоновых загрязняющих веществ атмосферы, не превышающих ПДК, является благоприятным.

Ущерб объектам растительного мира не ожидается в связи с отсутствием на площади предполагаемого строительства редких и исчезающих видов растений.

Поскольку работы осуществляются на локальной территории, то воздействие на животный мир в период строительства будет незначительным и проявляется в следующем:

- присутствие большого числа людей, шум от работы технических и транспортных средств (фактор беспокойства);
- трансформация, нарушение и отчуждение местообитаний;
- гибелью и заболеванием животных при химическом загрязнении территорий местообитаний (почв, водных объектов, атмосферы) загрязнением территории.

Вероятная гибель животных в этом случае не превышает изменений численности популяций видов в процессе естественной динамики.

Основным видом воздействия на животный мир при строительстве проектируемого объекта будет увеличение шума и вибрации строительной техники, что повлечет за собой активнодействующий фактор беспокойства.

Мероприятия, направленные на предотвращение коренных структурных преобразований населения животных:

- запрещается производить вырубку деревьев и кустарника на прилегающих территориях к территории работ в целях предотвращения/снижения эрозионных процессов;
- не допускается самовольно организовывать на территории свалки твердых коммунальных и строительных отходов;
- проезд автотранспорта осуществлять по дорогам и площадкам с твердым покрытием;
- выполнять мероприятия по пожарной безопасности.

Согласно письму от 06.07.2023 №2752-исх Государственного комитета Республики Татарстан по Биологическим ресурсам (приложения №4) в соответствии с данными Государственного реестра особо охраняемых природных территорий (далее – ООПТ) в Республике Татарстан, утвержденного постановлением Кабинета Министров Республики Татарстан от 24.07.2009 №520, а также данными публичной кадастровой карты испрашиваемый объект не затрагивает границы ООПТ регионального значения и их охранных зон.

Проектируемый объект не затрагивает границы планируемых ООПТ регионального значения и их охранных зон.

Во исполнении постановления Правительства Российской Федерации от 31.05.2025 №813 «Об утверждении требований к предотвращению гибели объектов животного мира при осуществлении производственных процессов, а также при эксплуатации транспортных магистралей, трубопроводов и линий связи и электропередачи» и в соответствии с Экологическим кодексом Республики Татарстан при осуществлении хозяйственной деятельности в проектной документации необходимо предусмотреть мероприятия по предотвращению

гибели объектов животного мира и ухудшению среды их обитания согласно постановления Кабинета Министров Республики Татарстан от 15.09.2000 №669. Планируемые мероприятия по предотвращению гибели объектов животного мира и ухудшению среды их обитания подлежат согласованию с госкомитетом.

В соответствии со ст.56 Федерального закона от 24.04.1995 №52-ФЗ «О животном мире» юридические лица и граждане, причинившие вред объектам животного мира и среде их обитания, обязаны возмещать нанесенный ущерб в соответствии с таксами и методиками исчисления ущерба животному миру, а при их отсутствии – по фактическим затратам на компенсацию ущерба, нанесенного объектам животного мира и среде их обитания, с учетом понесенных убытков, в том числе упущенной выгоды.

По данным рекогносцировочного обследования территории, занесенные в Красную книгу РФ и Республики Татарстан редкие, исчезающие виды растений и животных, в пределах площадок и трасс, отведенных под обустройство, отсутствуют.

Согласно письму Комитета земельно-имущественных отношений и градостроительной деятельности Альметьевского муниципального района Республики Татарстан от 06.07.2023 №14509/2 (приложения №5) на территории проектируемого объекта особо охраняемые территории (ООПТ) местного значения отсутствуют.

С учетом выделенных санитарно-защитных зон населенных пунктов, рек, ручьев и данным проектом предусмотрены ряд мероприятий по охране подземных и поверхностных вод:

- усиленная изоляция и канализация всех нефтепромысловых сооружений, расположенных вне зоны санитарной охраны рек, ручьев согласно СП 31.13330.2021 «СНиП 0.04.02-84* Водоснабжение. Наружные сети и сооружения»;
- бетонирование технологических площадок с бордюрным ограждением;
- эффективный отвод поверхностных сточных вод с территории промплощадок искусственным повышением планировочных отметок территории;
- применение термообработанных труб и деталей трубопроводов с увеличенной толщиной стенки трубы выше расчетной;
- защита внутренней поверхности подземных емкостей лакокрасочным покрытием на основе эпоксидных смол;
- защита от атмосферной коррозии наружной поверхности надземных трубопроводов и арматуры лакокрасочными материалами;
- своевременная и качественная ликвидация порывов на трубопроводах в пределах площадки и на выкидных временных водоводах;
- создание наблюдательной сети из родников и специальных режимных скважин на пресные водоносные горизонты активного водообмена;
- проведение активных работ по обустройству объектов нефтедобычи по окончании массовой миграции водоплавающих птиц (начиная с середины мая);
- проводить разъяснительную работу с населением и персоналом вневедомственных предприятий о необходимости строгого соблюдения, установленных законом мер безопасности в пределах объектов нефтегазодобычи и в непосредственной близости от них;

- предусмотреть современное техническое обеспечение планово-предупредительных ремонтов;
- обеспечить четкую регламентацию действий персонала при различных операциях, а также его соответствующую подготовку и периодическую проверку знаний.

Согласно письму от 07.07.2023 №10912/12 Министерства Экологии и природных ресурсов Республики Татарстан (приложения №7), рассмотрев запрос о наличии (отсутствии) общераспространенных полезных ископаемых (далее ОПИ), водозаборов и их зон санитарной охраны (далее – ЗСО) на территории предстоящей застройки по объекту «Строительство нефтеулавливающего сооружения в районе ГЗНУ-367», сообщает следующее: по данным, имеющимся в фонде геологической информации Министерства, запрашиваемых участках разведенные и числящиеся на территориальном балансе запасов ОПИ Республики Татарстан, месторождения ОПИ отсутствуют. Лицензии на право пользования участками недр местного значения не выдавались.

В пределах запрашиваемых участков утвержденные проекты ЗСО и установленные ЗСО источников питьевого и хозяйственно-бытового водоснабжения отсутствуют.

Согласно письму Комитета земельно-имущественных отношений и градостроительной деятельности Альметьевского муниципального района Республики Татарстан от 06.07.2023 №14509/2 (приложение №5) проведенная оценка состояния окружающей среды в районе строительства свидетельствует о следующем:

- поверхностные и подземные источники водоснабжения и их зоны санитарной охраны отсутствуют;
- границы округов санитарной охраны лечебно-оздоровительных местностей, курортов и природных лечебных ресурсов местного значения отсутствуют;
- приаэродромные территории отсутствуют;
- источники других физических факторов для данного объекта не свойственны;
- поверхностные источники питьевого водоснабжения (поверхностные водозаборы с рек и водохранилищ), а также зоны санитарной охраны (ЗСО) поверхностных водозаборов отсутствуют;
- подземные источники питьевого водоснабжения (артезианские скважины), а также зоны санитарной охраны (ЗСО) подземных водозаборов отсутствуют.

Водные объекты непосредственно на территории участка изысканий отсутствуют, ближайшим к территории изысканий водоток – р. Багряж, протекающая в 1,35 км, р. Шешма, протекающая в 2,85 км. и пересыхающий ручей без названия, левый приток р. Багряжка (Данный ручей представляет собой временный водоток, действующий в период снеготаяния и при обильных атмосферных осадках. Протекает в понижении рельефа местности, ложе и откосы задернованы. Гидрологической связи с поверхностными водотоками носит временный характер, в межень ложе водотока пересыхает. Условия для обитания ихтиофауны отсутствуют. В соответствии с «Положением об отнесении водного объекта или части водного объекта к водным объектам рыбохозяйственного

значения и определении категорий водных объектов рыбохозяйственного значения», утвержденным Постановлением Правительства РФ от 28.02.2019 №206, данный ручей не может быть отнесен к водным объектам рыбохозяйственного значения.)

Строительство необходимо осуществлять, не допуская существенного негативного воздействия на сложившиеся экосистемы, соблюдая определенные природоохранные требования к составу, свойствам строительного материала, графику и технологии выполнения всех видов работ.

Прокладка трасс временных подъездных дорог осуществляется с максимальным использованием существующей дорожной сети с учетом местных природных условий и необходимости оборудования их водопропускными устройствами.

Движение транспорта и спецтехники осуществляется только по специально построенным дорогам, обеспечивающим безопасное движение, не вызывающее нарушения растительного и почвенного покрова.

Работы по восстановлению земельного участка должны проводиться непрерывно, вплоть до их завершения. Если климатические условия не позволяют выполнить эти работы сразу, то срок их проведения может быть продлен, но не должен превышать одного года с момента завершения работ по бурению и демонтажу оборудования на скважине.

Техническая рекультивация (планировка поверхности, транспортировка и нанесения плодородного слоя, если он был снят) выполняется силами предприятия. Работы по восстановлению плодородия земель осуществляются землепользователями, которым возвращаются земли за счет средств предприятий, проводивших на этих землях работы, связанные с нарушением почвенного покрова.

Биологический этап выполняется основным землепользователем после завершения технической рекультивации и принятия рекультивированных земель комиссией по акту. Биологическая рекультивация осуществляется в соответствии с разработанным проектом, в котором должны быть отражены последовательность биологической рекультивации, необходимая техника, материалы, в том числе посадочный, и определены затраты на ее проведение.

Согласно письму Комитета земельно-имущественных отношений и градостроительной деятельности Альметьевского муниципального района Республики Татарстан от 06.07.2023 №14509/2_(приложение №5) проведенная оценка состояния окружающей среды в районе строительства свидетельствует о следующем:

- намечаемая хозяйственная деятельность не будет связана со значительным риском и с усилением влияния на земельные ресурсы;
- состояние воздушной среды района работ по наличию фоновых загрязняющих веществ атмосферы, не превышающих ПДК, является благоприятным;
- радиационный фон в районе строительства в норме;
- почва в районе изысканий отвечает требованиям санитарным правилам и нормам от 28.01.2021г. СанПиН 1.2.3685-21 «Гигиенические нормативы и

требования к обеспечению безопасности и (или) безвредности для человека факторов среды обитания», утв. Постановлением Главного государственного санитарного врача российской Федерации от 28.01.21 №2. (Постановление главного государственного санитарного врача РФ от 30.12.2022г. №24 « О внесении изменений в санитарные правила и нормы СанПиН 1.2.3685-21 «Гигиенические нормативы и требования к обеспечению безопасности и (или) безвредности для человека факторов среды обитания», утв. Постановлением Главного государственного санитарного врача российской Федерации от 28.01.21 №2.);

– почва участка изысканий по химическим, микробиологическим и паразитологическим показателям во всех пробах соответствует санитарно-гигиеническим требованиям санитарным правилам и нормам от 28.01.2021г. СанПиН 1.2.3685-21 «Гигиенические нормативы и требования к обеспечению безопасности и (или) безвредности для человека факторов среды обитания», утв. Постановлением Главного государственного санитарного врача российской Федерации от 28.01.21 №2. (Постановление главного государственного санитарного врача РФ от 30.12.2022г. №24 «О внесении изменений в санитарные правила и нормы СанПиН 1.2.3685-21 «Гигиенические нормативы и требования к обеспечению безопасности и (или) безвредности для человека факторов среды обитания», утв. Постановлением Главного государственного санитарного врача российской Федерации от 28.01.21 №2), исследуемая почва относится к категории – чистая;

– особо ценные продуктивные сельскохозяйственные угодья отсутствуют;

– леса, имеющие защитный статус (леса, расположенные на землях, не относящихся к землям лесного фонда), городские леса и зеленые зоны, лесопарковые зеленые пояса отсутствуют.

Отходы производства и потребления при соблюдении принятых в технологической схеме разработки технических решений не оказывают отрицательного воздействия на окружающую среду и здоровье работающих.

Выше прописанные мероприятия имеют рекомендательный характер, с мероприятиями, разработанными в проектной документации можно ознакомиться у Заказчика, разработанными согласно задания на проектирование.

Согласно письму Комитета земельно-имущественных отношений и градостроительной деятельности Альметьевского муниципального района Республики Татарстан от 06.07.2023 №14509/2 (приложение №5) проведенная оценка состояния окружающей среды в районе строительства свидетельствует о следующем:

– скотомогильники и биотермические ямы – отсутствуют;

– кладбища, крематории и их санитарно-защитные зоны отсутствуют.

– уровни звука в районе изысканий соответствуют требованиям санитарным правилам и нормам от 28.01.2021г. СанПиН 1.2.3685-21 «Гигиенические нормативы и требования к обеспечению безопасности и (или) безвредности для человека факторов среды обитания», утв. Постановлением Главного государственного санитарного врача российской Федерации от 28.01.21 №2. (Постановление главного государственного санитарного врача РФ от

30.12.2022г. №24 «О внесении изменений в санитарные правила и нормы СанПиН 1.2.3685-21 «Гигиенические нормативы и требования к обеспечению безопасности и (или) безвредности для человека факторов среды обитания», утв. Постановлением Главного государственного санитарного врача российской Федерации от 28.01.21 №2.);

- источники других физических факторов для данного объекта не свойственны;
- санкционированные свалки, полигоны промышленных и твердых коммунальных отходов отсутствуют.

Воздействие при строительстве проектируемых объектов имеет временный характер, ограниченный сроками строительства, и локальное распространение в пределах отведенного участка земли. При соблюдении условий рационального использования отведенных земель и природоохранных мероприятий негативное влияния на этапе строительства будет минимальным и не окажет существенного воздействия на окружающую среду.

Однако, чтобы не допустить ухудшения экологической обстановки территории проектируемого строительства, необходимо (согласно руководящих документов Приказ Минстроя России от 30.12.2016г. №1033/ пр СП 47.13330.2016 «СНиП 11-02-96 Инженерные изыскания для строительства. Основные положения») до начала строительных работ создать систему производственно-экологического контроля на данной территории.

Приоритетным условием предупреждения неблагоприятных экологических изменений в период строительства является система природоохранных мероприятий. Эта система должна объединять все виды хозяйственной деятельности, направленные на снижение (ликвидацию) техногенного воздействия на природу, улучшение и рациональное использование природных ресурсов.

Обязательным условием предупреждения отрицательного воздействия на природную среду в районе производства работ в период эксплуатации является постоянный производственно-экологический контроль, т.е. комплексный экологический мониторинг природной среды.

На территории строительства значения шума не превышают ПДУ. В связи с этим разработка специальных природоохранных мероприятий нецелесообразна, мероприятия по защите от шума и вибрации должны быть регламентированы установленными нормами и Российским законодательством. Защита работающих от производственного шума и вибраций достигается, в основном, подбором соответствующего технологического оборудования.

Уровни шума, генерируемого технологическим и вспомогательным оборудованием, не должны превышать величин, установленных ГОСТ 12.1.003-2014 «Межгосударственный стандарт Система стандартов безопасности труда. Шум. Общие требования безопасности».

Оборудование должно быть установлено и отцентрировано таким образом, чтобы уровень вибрации от работающего оборудования не превышал установленных значений.

Обеспечение допустимых уровней звукового давления и уровней шума на производственных площадках и на рабочих местах осуществляется соблюдением требований свода правил СП 51.13330.2011 «Свод правил. Защита от шума.

Актуализированная редакция СНиП 23-03-2003».

Защита от шумового воздействия регламентируется ст. 55 Федеральным законом от 10.01.2002 №7 – ФЗ Федеральный закон «Об охране окружающей среды», а также постановлениями правительства о мерах по снижению шума на промышленных предприятиях, в городах и других населенных пунктах. Для защиты населения от вредного влияния шума нормативно-законодательными актами регламентируется его интенсивность, время действия и другие параметры.

Согласно письму Комитета земельно-имущественных отношений и градостроительной деятельности Альметьевского муниципального района Республики Татарстан от 06.07.2023 №14509/2 (приложение №5) проведенная оценка состояния окружающей среды в районе строительства свидетельствует о следующем:

– уровни звука в районе изысканий соответствуют требованиям санитарным правилам и нормам от 28.01.2021г. СанПиН 1.2.3685-21 «Гигиенические нормативы и требования к обеспечению безопасности и (или) безвредности для человека факторов среды обитания», утв. Постановлением Главного государственного санитарного врача российской Федерации от 28.01.21 №2. (Постановление главного государственного санитарного врача РФ от 30.12.2022г. №24 «О внесении изменений в санитарные правила и нормы СанПиН 1.2.3685-21 «Гигиенические нормативы и требования к обеспечению безопасности и (или) безвредности для человека факторов среды обитания», утв. Постановлением Главного государственного санитарного врача российской Федерации от 28.01.21 №2).

Размещение сооружений на участке должно осуществляться в соответствии с требованиями законодательства по рациональному использованию охране недр.

2.9 Информация о необходимости осуществления мероприятий по защите территории от чрезвычайных ситуаций природного и техногенного характера, в том числе по обеспечению пожарной безопасности и гражданской обороне.

В составе проекта предусмотрен линейный объект: подъездная дорога от сущ. автомобильной дороги общего пользования регионального значения РТ «Казань-Оренбург» - «Старый Багряж - Елхово» до нефтеулавливающего сооружения. Проектируемая подъездная дорога, обеспечит транспортной связью с существующей автомобильной дорогой общего пользования регионального назначения.

Подъездная дорога не является опасным производственным объектом и не обладает признаками опасности, т.к. не связана с транспортированием опасных веществ согласно Федерального закона от 21.07.1997г. №116-ФЗ «О промышленной безопасности опасных производственных объектов» и приказа Ростехнадзора от 30.10.2002г. №390 «Рекомендации по транспортированию опасных веществ на опасных производственных объектах железнодорожными и автомобильными транспортными средствами».

В соответствии с документами территориального планирования «Схема территориального планирования Республики Татарстан», утвержденной

постановлением Кабинета Министров Республики Татарстан от 21.02.2011г. № 134, проектируемый линейный объект не попадает в зоны возможного воздействия чрезвычайных ситуаций регионального значения.

Согласно «Генерального плана Клементейкинского сельского поселения Альметьевского муниципального района, утвержденного решением Совета Альметьевского муниципального района от 29.03.2023г. № 204, а именно «Карте территорий, подверженных риску возникновения чрезвычайных ситуаций природного и техногенного характера, мероприятия по гражданской обороне» проектируемый линейный объект затрагивает территории, подверженные риску возникновения чрезвычайных ситуаций техногенного характера местного значения.

Для снижения рисков для подъездной дороги в связи с расположением на территории, где возможны чрезвычайные ситуации техногенного характера, необходимо проводить мониторинг окружающей среды, потенциально опасных объектов, диагностику состояния зданий и сооружений с точки зрения их устойчивости к воздействию поражающих факторов опасных природных и техногенных явлений.

Согласно отчету инженерно-геологических изысканий (07-23-ИГИ), по данным маршрутов рекогносцировочного обследования опасных природных и техно-природных процессов, которые могли бы оказать негативное влияние на устойчивость поверхностных и глубинных грунтовых массивов территории по полосам трасс (эрозия, оползни, суффозия и т.п.) не выявлено.

Согласно табл. В.1, приложения «В» свода правил СП 116.13330.2012 «Свод правил. Инженерная защита территорий. Зданий и сооружений от опасных геологических процессов. Основные положения. Актуализированная редакция СНиП 22-02-2003» (утв. Приказом Минрегиона России от 30.06.2012г. № 274), Республика Татарстан находится в зоне опасного проявления карстовых процессов.

В процессе бурения провал бурового инструмента не выявлен. По результатам бурения на глубину 10,0 м не обнаружены какие-либо структурные нарушения, которые могли оказать влияние на последующее строительство.

В районе изысканий объекта внешних проявлений карстообразующих процессов (провалы, оседания земной поверхности, воронки, котлованы и др.) не наблюдается. Согласно таб. 6.16 свода правил СП 22.13330.2016 «СНиП 2.02.01-83* Основания зданий и сооружений» (утв. Приказом Министерства жилищно-коммунального хозяйства Российской Федерации от 16.12.2016г. №970/пр), категория опасности участка строительства в карстово-суффозионном отношении – неопасная.

Подтопление.

Согласно приложению И СП 11-105-97, часть II, участок территории изысканий относится к району II-Б1 - потенциально подтопляемая в результате ожидаемых техногенных воздействий.

В геолого-литологическом строении площадки на изучаемую скважинами глубину до 6,0 м принимают участие аллювиальные четвертичные отложения (аQIII-IV), перекрытые с поверхности почвенно-растительным слоем (pQIV).

Сейсмичность. Район работ, согласно приложения «А» свода правил СП 14.13330.2018 «Строительство в сейсмических районах» актуализированная

редакция СНиП II-7-81* (утв. приказом Министерства строительства и жилищно-коммунального хозяйства РФ от 24.05.2018г. №309/пр) (карты ОСР-2015-А, В, С), относится к асейсмической области, т.е. области, где землетрясения не происходят или являются редчайшими исключениями. Интенсивность сейсмического воздействия в районе работ, согласно карте А (массовое строительство), составляет 5 баллов.

Согласно таблицы 1 свода правил СП 14.13330.2018 «Строительство в сейсмических районах» актуализированная редакция СНиП II-7-81* (утв. приказом Министерства строительства и жилищно-коммунального хозяйства РФ от 24.05.2018г. №309/пр), грунты ИГЭ-2 относятся к II категории по сейсмическим свойствам, грунты ИГЭ-3 относятся к II категории по сейсмическим свойствам.

Проектируемый объект не попадает в зоны возможной опасности, предусмотренные сводом правил СП 165.1325800.2014 «Инженерно-технические мероприятия по гражданской обороне» (Приказ Минстроя России от 12.11.2014г. № 705/пр).

Какие-либо иные опасные физико-геологические процессы и явления природного и техногенного генезиса, способные отрицательно повлиять на устойчивость проектируемого сооружения, при проведении инженерно-геологических изысканий оцениваются как незначительные.

Пожарная безопасность

Проектируемый линейный объект не относится к пожаровзрывоопасным объектам согласно федеральному закону от 22.07.2008г. № 123-ФЗ «Технический регламент о требованиях пожарной безопасности» и приказа Федеральной службы по экологическому, технологическому и атомному надзору от 15.12.2020г. № 534 «Об утверждении федеральных норм и правил в области промышленной безопасности «Правила безопасности в нефтяной и газовой промышленности». Организационно-технические мероприятия по обеспечению пожарной безопасности не требуются.